



14

Sinaes
Sistema Nacional de Avaliação da
Educação Superior

enade2018

TURISMO

14

Novembro/18

LEIA COM ATENÇÃO AS INSTRUÇÕES ABAIXO.

1. Verifique se, além deste Caderno, você recebeu o **CARTÃO-RESPOSTA**, destinado à transcrição das respostas das questões de múltipla escolha, das questões discursivas (D) e das questões de percepção da prova.
2. Confira se este Caderno contém as questões discursivas e as objetivas de múltipla escolha, de formação geral e de componente específico da área, e as relativas à sua percepção da prova. As questões estão assim distribuídas:

Partes	Número das questões	Peso das questões no componente	Peso dos componentes no cálculo da nota
Formação Geral: Discursivas	D1 e D2	40%	25%
Formação Geral: Objetivas	1 a 8	60%	
Componente Específico: Discursivas	D3 a D5	15%	75%
Componente Específico: Objetivas	9 a 35	85%	
Questionário de Percepção da Prova	1 a 9	-	-

3. Verifique se a prova está completa e se o seu nome está correto no **CARTÃO-RESPOSTA**. Caso contrário, avise imediatamente ao Chefe de Sala.
4. Assine o **CARTÃO-RESPOSTA** no local apropriado, **com caneta esferográfica de tinta preta, fabricada em material transparente**.
5. As respostas da prova objetiva, da prova discursiva e do questionário de percepção da prova deverão ser transcritas, com caneta esferográfica de tinta preta, fabricada em material transparente, para o **CARTÃO-RESPOSTA** que deverá ser entregue ao Chefe de Sala ao término da prova.
6. Responda cada questão discursiva em, no máximo, 15 linhas. Qualquer texto que ultrapasse o espaço destinado à resposta será desconsiderado.
7. Você terá quatro horas para responder as questões de múltipla escolha, as questões discursivas e o questionário de percepção da prova.
8. Ao terminar a prova, levante a mão e aguarde o Chefe de Sala em sua carteira para proceder a sua identificação, recolher o seu material de prova e coletar a sua assinatura na Lista de Presença.
9. Atenção! Você deverá permanecer na sala de aplicação, no mínimo, por uma hora a partir do início da prova e só poderá levar este Caderno de Prova quando faltarem 30 minutos para o término do Exame.



INEP

MINISTÉRIO DA
EDUCAÇÃO

GOVERNO
FEDERAL





QUESTÃO DISCURSIVA 01



Disponível em: <<https://www.nexojornal.com.br/expresso/2018/03/21/Caso-Marielle-completa-uma-semana.-O-que-se-sabe-sobre-o-crime>>.

Acesso em: 27 jun. 2018 (adaptado).

TEXTO 1

Conforme relatório da organização de defesa dos direitos humanos Anistia Internacional, em 2017, entre 159 países, o Brasil apresentou o maior número de assassinatos de diversos grupos de pessoas, como jovens negros do sexo masculino, pessoas LGBTI+, defensoras e defensores de direitos humanos, grupos ligados à defesa da terra, populações tradicionais e policiais.

Disponível em: <<https://anistia.org.br/noticias/brasil-lidera-numero-de-assassinatos-de-diversos-grupos-de-pessoas-em-2017-aponta-anistia-internacional-em-novo-relatorio/>>. Acesso em: 27 jun. 2018 (adaptado).

TEXTO 2

Negra, mulher, mãe solteira, bissexual, moradora de favela, aluna da primeira turma do pré-vestibular comunitário da Maré, graduou-se em ciências sociais e realizou mestrado em administração pública. Sua vida fora construída na luta contra todas as estatísticas que fazem a morte, a prisão e a pobreza os destinos mais prováveis para as mulheres e os jovens pretos e pardos neste país.

Um grande mérito pessoal, sem dúvida. Mas Marielle era inteligente demais para deixar-se iludir por uma ideia de meritocracia que ignora as estatísticas, faz que não vê as desigualdades sociais e desconsidera que as pessoas não começam todas do mesmo patamar.

Disponível em: <https://brasil.elpais.com/brasil/2018/03/19/opinion/1521476455_299821.html>. Acesso em: 12 set. 2018 (adaptado).



TEXTO 3

Logo após o assassinato da vereadora Marielle Franco, ocorrido no Rio de Janeiro, em 2018, os compartilhamentos nas redes sociais lançaram, em nível internacional, uma personagem política que, mesmo tendo sido uma das mais votadas na capital carioca, não tinha espaço privilegiado na agenda. Durante a primeira quinzena de março, a coleta de publicações em que se mencionava “Marielle Franco” totalizou mais de 3 milhões e meio de *tweets*. As manifestações expressavam, principalmente, reações de apoio, marcadas por *hashtags* (palavras-chave) como #mariellepresente, #justicaparamarielle, #somostodosmarielle, #mariellelive, mas também circulavam informações falsas que associavam a vereadora a atos ilícitos e mensagens que relativizavam o seu assassinato em função de sua atuação política em favor dos direitos humanos.

Disponível em: <<http://www.labic.net/blog/marielle-presente-mapa-de-tweets-publicados/>>. Acesso em: 12 set. 2018 (adaptado).

A partir das informações apresentadas, redija um texto que aborde os seguintes aspectos:

- o tensionamento entre a defesa dos Direitos Humanos realizada por Marielle Franco e a produção de notícias falsas após o assassinato da vereadora;
- os prejuízos da produção de notícias falsas para a sociedade democrática.

(valor: 10,0 pontos)

RASCUNHO	
1	
2	
3	
4	
5	
6	
7	
8	
9	
10	
11	
12	
13	
14	
15	

Área livre



QUESTÃO DISCURSIVA 02

TEXTO 1

O Museu Nacional do Rio de Janeiro talvez fosse o lugar mais importante do Brasil dado o seu valor como patrimônio cultural e histórico não só brasileiro, mas mundial. O incêndio ocorrido no início de setembro de 2018 destruiu o lugar que era o símbolo da gênese do país como nação independente e continha um acervo inestimável, não só do ponto de vista da história da cultura e da natureza brasileiras, mas também do acervo de peças de significado mundial.

O Museu Nacional abrigava vários departamentos da Universidade Federal do Rio de Janeiro. Era um museu de exposição, mas também de pesquisa. A biblioteca de Antropologia, que devia ter uns 200 mil títulos e era um instrumento de trabalho fundamental para a pesquisa de vários docentes, foi construída ao longo de 50 anos, e perdeu-se. Parte pode ser recuperada, mas os fósseis, os insetos, as coleções de estudo, são insubstituíveis.

Outra perda incalculável refere-se ao material do acervo relativo a povos que foram destroçados pelo colonialismo europeu e que estavam ali como testemunhas mudas da história da invasão da América.

Disponível em: <<https://www.publico.pt/2018/09/04/culturaipilon/entrevista/eduardo-viveiros-de-castro-gostaria-que-o-museu-nacional-permanecesse-como-ruina-memoria-das-coisas-mortas-1843021>>. Acesso em: 10 set. 2018 (adaptado).

TEXTO 2

Ao consumir parte significativa do acervo de 20 milhões de peças da instituição, o incêndio arrasou também anos de trabalho e afetou, de forma irremediável, a pesquisa, com impactos na ciência brasileira e internacional. Segundo uma pesquisadora dessa instituição, apesar de o foco muitas vezes permanecer na perda do passado, quando perdemos um acervo que era usado para fazer pesquisa, perdemos também o futuro.

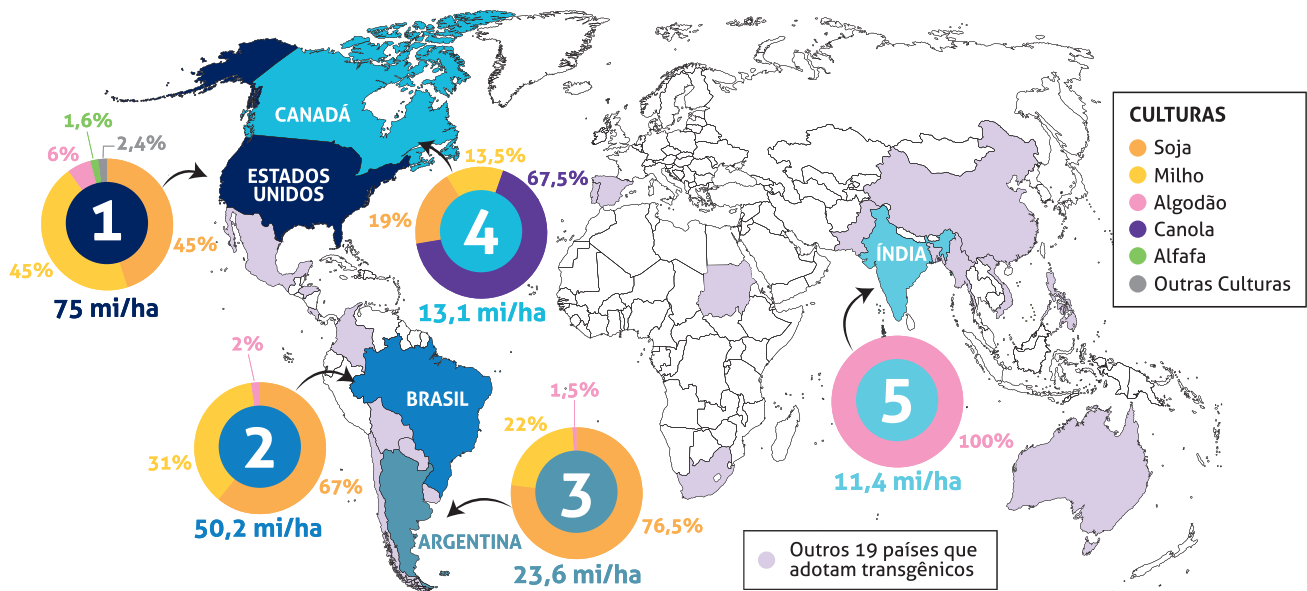
Disponível em: <<https://www1.folha.uol.com.br/cotidiano/>>. Acesso em: 10 set. 2018 (adaptado).

Considerando os trechos apresentados, redija um texto a respeito da importância dos museus para a sociedade contemporânea sob o ponto de vista da memória e das perspectivas de futuro, abordando três aspectos da função social dessas instituições. (valor: 10,0 pontos)

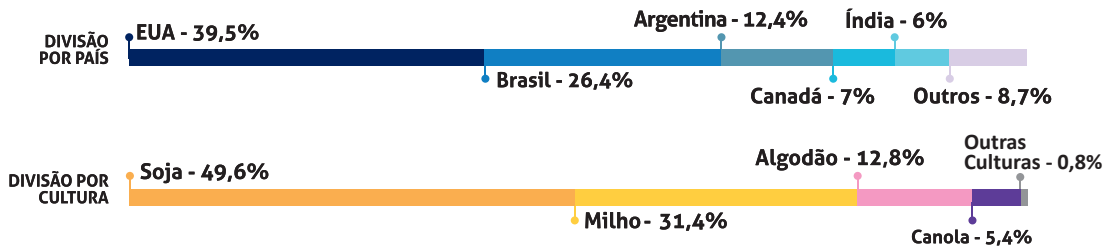
RASCUNHO	
1	
2	
3	
4	
5	
6	
7	
8	
9	
10	
11	
12	
13	
14	
15	

QUESTÃO 01

OS CINCO PAÍSES COM MAIOR ÁREA PLANTADA COM TRANSGÊNICOS NO MUNDO
(em milhões de hectares - mi/ha)



Total de área plantada com transgênicos no Mundo:
189,8 mi/ha



Disponível em: <https://cib.org.br/wp-content/uploads/2018/06/2018.06.26.Top5_Portugues.pdf>. Acesso em: 18 Jul. 2018 (adaptado).

Considerando o infográfico apresentado, avalie as afirmações a seguir.

- I. A distribuição da área plantada com transgênicos no mundo reflete o nível de desenvolvimento econômico dos países.
- II. Os Estados Unidos da América possuem a maior área plantada de algodão transgênico no mundo.
- III. O hemisfério norte concentra a maior área de produção transgênica.
- IV. A área de produção de soja transgênica é maior no Brasil que na Argentina.

É correto apenas o que se afirma em

- A I e II.
- B I e IV.
- C III e IV.
- D I, II e III.
- E II, III e IV.



QUESTÃO 02

A Economia Solidária expressa formas de organização econômica – de produção, prestação de serviços, comercialização, finanças e consumo – baseadas no trabalho associado, na autogestão, na propriedade coletiva dos meios de produção, na cooperação e na solidariedade. São diversas atividades econômicas realizadas por organizações solidárias como cooperativas, associações, empresas recuperadas por trabalhadores em regime de autogestão, grupos solidários informais, fundos rotativos etc. Nos últimos anos, a Economia Solidária tem experimentado expansão no Brasil, em especial, dentre os segmentos populacionais mais vulneráveis.

Disponível em: <<http://www.unisolbrasil.org.br/2015/>>. Acesso em: 12 jul. 2018 (adaptado).

Considerando as informações apresentadas, avalie as asserções a seguir e a relação proposta entre elas.

- I. O fomento de atividades econômicas orientadas pelos princípios da Economia Solidária deve ser objeto de atenção no âmbito da gestão pública e requer políticas voltadas para essa área de atuação.

PORQUE

- II. A destinação de recursos públicos para empreendimentos fundamentados na Economia Solidária viabiliza a inclusão de diversos segmentos sociais na economia e promove a valorização de práticas e saberes construídos coletivamente.

A respeito dessas asserções, assinale a opção correta.

- A** As asserções I e II são proposições verdadeiras, e a II é uma justificativa correta da I.
B As asserções I e II são proposições verdadeiras, mas a II não é uma justificativa correta da I.
C A asserção I é uma proposição verdadeira, e a II é uma proposição falsa.
D A asserção I é uma proposição falsa, e a II é uma proposição verdadeira.
E As asserções I e II são proposições falsas.

Área livre

QUESTÃO 03

As questões relacionadas a organismos geneticamente modificados deixaram, há muito tempo, de serem discutidas apenas no âmbito acadêmico-científico. Também na arte, a transgenia ganhou lugar, ocupando o imaginário e a criatividade de artistas. Nesse campo, o brasileiro Eduardo Kac transita pela zona fronteiriça entre arte, ciência e tecnologia.

Os trabalhos de Eduardo Kac têm sido exibidos em exposições internacionais. Em seu currículo, constam obras de arte transgênicas, como GFP Bunny, uma coelha geneticamente modificada cujo pelo emite fluorescência verde ao ser iluminado por luz ultravioleta. Ela foi batizada com esse nome em razão da proteína verde fluorescente (*green fluorescent protein*) obtida de uma água-viva do Pacífico e injetada em óvulos de coelhos albinos, procedimento efetivamente realizado em um centro de pesquisa na França.

Disponível em: <www.g1.globo.com/Noticias/PopArte/>. Acesso em: 18 ago. 2018 (adaptado).



FONTEINE, C. Fotografia. Título: Alba, the fluorescent bunny, 2000.

Disponível em: <<http://www.ekac.org/gfpbunny.html#gfpbunnyanchor>>. Acesso em: 18 ago. 2018 (adaptado).

A partir das informações apresentadas, avalie as afirmações a seguir.

- I. A obra GFP Bunny, de Eduardo Kac, contribui para a ampliação dos horizontes artísticos por meio do uso da engenharia genética como técnica de criação artística.
- II. A obra GFP Bunny suscita várias questões, entre as quais se inclui a de caráter ético, como, por exemplo, a dos limites da pesquisa científica e do uso de aplicações tecnológicas.
- III. As obras de arte biotecnológicas promovem a circulação de conceitos do campo da arte e de técnicas laboratoriais, mas, ao mesmo tempo, banaliza a singularidade da produção do artista.

É correto o que se afirma em

- A** I, apenas.
- B** III, apenas.
- C** I e II, apenas.
- D** II e III, apenas.
- E** I, II e III.



QUESTÃO 04

TEXTO 1

Os fluxos migratórios, fenômenos que remontam à própria história da humanidade, estão em ritmo crescente no mundo, tornando urgentes, em todos os países, as discussões sobre políticas públicas para migrantes. Segundo relatório da Organização das Nações Unidas (ONU), 65,6 milhões de pessoas foram deslocadas à força no mundo em 2016.

Em relação aos destinos de acolhimento, no mesmo período, dados oficiais do Alto Comissariado das Nações Unidas para Refugiados (ACNUR), apontam que 56% das pessoas deslocadas no mundo foram acolhidas por países da África e do Oriente Médio, 17% da Europa e 16% das Américas. Considerando o contexto brasileiro, de 2010 a 2015, a população de migrantes vindos de países da América do Sul cresceu 20% e alcançou o total de 207 mil pessoas.

Disponível em: <<https://nacoesunidas.org/populacao-de-migrantes-no-brasil-aumentou-20-no-periodo-2010-2015-revela-agencia-da-onu/>>. Acesso em: 11 set. 2018 (adaptado).

TEXTO 2

Recentemente, a situação de imigração no Brasil, por ondas de deslocamento de pessoas nas fronteiras, tem sido percebida cotidianamente em matérias divulgadas pela grande mídia, principalmente no caso do estado de Roraima, que tem notificado a entrada de um grande número de venezuelanos. Somente em solicitações, na condição de refugiados, os venezuelanos formalizaram 17.865 pedidos de acolhida ao Brasil em 2017.

Disponível em: <<http://www.acnur.org/portugues/dados-sobre-refugio/dados-sobre-refugio-no-brasil/>>. Acesso em: 11 set. 2018 (adaptado).

Considerando as informações apresentadas, avalie as afirmações a seguir.

- I. A situação econômica dos países é fator determinante dos padrões de contorno dos deslocamentos internacionais e está representada na distribuição geográfica dos continentes que mais acolhem as pessoas deslocadas no mundo.
- II. A América do Sul é a região em que há maior acolhimento de povos que, em razão de conflitos internos em seus países, têm se deslocado em massa.
- III. As situações de conflitos entre brasileiros e venezuelanos apontam para a necessidade de revisão da infraestrutura e das políticas públicas voltadas aos migrantes e refugiados.
- IV. A sociedade brasileira, caracterizada pela solidariedade e tolerância, apresenta baixa resistência e rejeição aos imigrantes, sendo os conflitos recentes ocorridos na fronteira explicados pela omissão estatal em relação a políticas de acolhimento.

É correto apenas o que se afirma em

- A** I.
- B** III.
- C** I e IV.
- D** II e III.
- E** II e IV.

Área livre

QUESTÃO 05



Disponível em: <<http://www.soubh.com.br/exposicoes/exposicao-ccbb-afrika/>>. Acesso em: 12 jul. 2018 (adaptado).

TEXTO 1

A frase em latim “Ex Africa semper aliquid novi”, do escritor romano Caio Plínio, dita há 2.000 anos, significa “da África sempre há novidades a reportar”. A partir dessa ideia, o curador alemão Alfons Hug montou a exposição “Ex Africa”, que conta com 18 artistas de oito países africanos e dois artistas brasileiros. A ideia da mostra é retratar a produção artística africana sem estereótipos aos quais estamos acostumados, como objetos de artesanato e referências iconográficas.

Disponível em: <<https://www1.folha.uol.com.br/ilustrada/2018/>>. Acesso em: 12 jul. 2018 (adaptado).

TEXTO 2

Até as vésperas da era colonial moderna era comum encontrar as imagens positivas sobre a África. Árabes e europeus descreveram as formas políticas africanas altamente elaboradas e socialmente aperfeiçoadas, entre as quais se alternavam reinos, impérios, cidades-Estado, entre outras. Após a conferência de Berlim (1885), que definiu a partilha colonial da África, essas imagens “simpáticas” começaram a sombrear. Reinos e Impérios foram substituídos pelas tribos primitivas em estado de guerra permanente, umas contra outras, para justificar e legitimar a Missão Civilizadora, que até hoje alimenta o imaginário da África no Brasil.

VIEIRA, F. S. S. Do eurocentrismo ao afropessimismo: reflexão sobre a construção do imaginário “África” no Brasil. **Em Debate**. PUC-Rio, n. 03, 2006 (adaptado).

A partir dos textos apresentados, avalie as afirmações a seguir.

- I. A África tem sido pensada, por muitos, como um único país, compreendida de forma monolítica, como se fosse formada por cultura única, ou, até mesmo, um lugar de povos sem cultura alguma, o que contribui e reforça a exclusão social das obras africanas do sistema das artes visuais.
- II. Construídas sob a égide do clichê da miserabilidade, as clássicas representações sobre a África, que retratam o continente como um celeiro da tradição, do arcaísmo, da produção manufaturada e artesanal, são estereótipos que precisam ser superados, por serem incompatíveis com a multiplicidade de expressões artísticas africanas.
- III. Os estereótipos sobre o continente africano foram construídos a partir de interesses políticos, culturais e econômicos que sustentaram, durante séculos, projetos de exploração e ações excludentes.

É correto o que se afirma em

- A** I, apenas.
- B** III, apenas.
- C** I e II, apenas.
- D** II e III, apenas.
- E** I, II e III.



QUESTÃO 06

TEXTO 1

Com base em dados de 2015, estima-se que, no Brasil, haja em torno de 100 mil pessoas em situação de rua. A população que vivencia situação de rua é formada por pessoas que, em sua maioria, possuem menos que o necessário para atender às necessidades básicas do ser humano, estando no limite da indigência ou da pobreza extrema, com comprometimento da própria sobrevivência. A situação desse grupo excluído e marginalizado pode decorrer de diversos fatores, como desemprego estrutural, migração, uso prejudicial de álcool e outras drogas, presença de transtornos mentais, conflitos familiares, entre outros.

HINO, P.; SANTOS, J. O.; ROSA, A. S. Pessoas que vivenciam situação de rua sob o olhar da saúde. *Revista Brasileira de Enfermagem*. v. 71, Suplemento 1, p. 732-740, 2018 (adaptado).

TEXTO 2

O Ministério da Saúde, em parceria com o Ministério do Desenvolvimento Social e Combate à Fome (MDS) e a Secretaria de Direitos Humanos da Presidência da República (SDH), lançou uma campanha que objetiva valorizar a saúde como um direito humano de cidadania e ressaltar que as pessoas em situação de rua têm o direito de ser atendidas na rede de serviços do SUS.

Disponível em: <<http://portalsaude.saude.gov.br/index.php/cidadao/principal/campanhas-publicitarias/19300-campanha-pop-rua>>. Acesso em: 11 set. 2018 (adaptado).

A respeito da população que vivencia situação de rua e considerando os textos apresentados, avalie as afirmações a seguir.

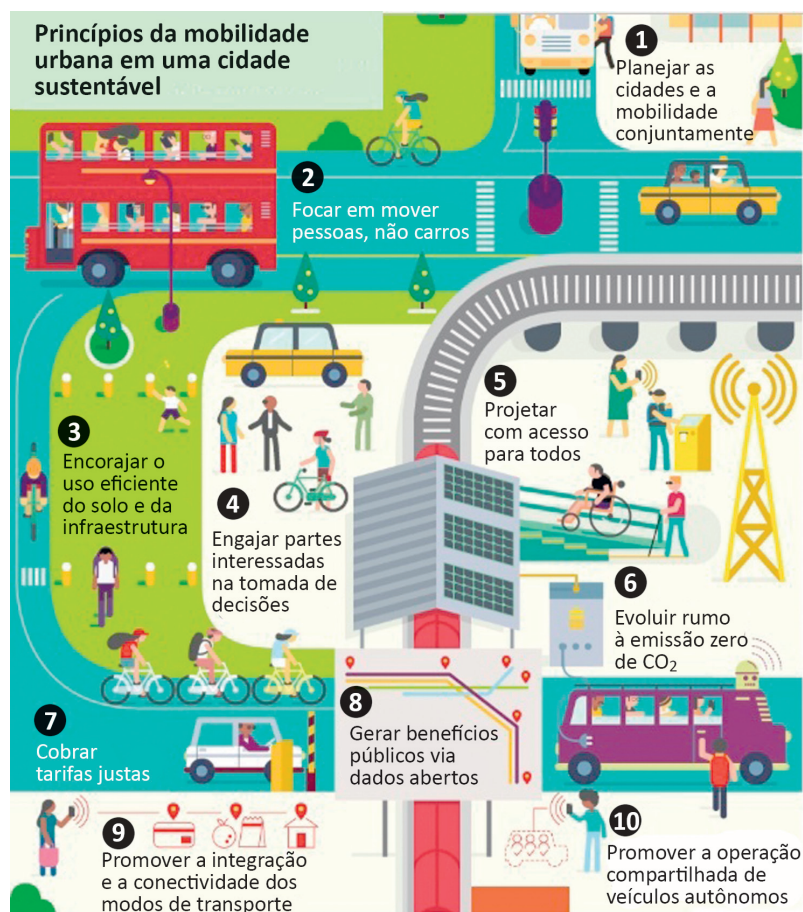
- I. Na elaboração de políticas públicas, devem ser considerados os fatores pessoais e contextuais que levam pessoas a viver em situação de rua, o que exige o trabalho de equipes multidisciplinares, com o objetivo de assegurar direitos de saúde, dignidade e cidadania a essa população.
- II. A inexistência de endereço fixo que possibilite fazer cadastros oficiais e estabelecer contato quando necessário, inviabiliza a inserção dos indivíduos em situação de rua nas políticas públicas de saúde, educação e moradia.
- III. A homogeneidade do grupo de pessoas que vivem em situação de rua contribui para o desenvolvimento das estratégias de acolhimento e de atendimento pelas equipes envolvidas em campanhas dirigidas a esse público.
- IV. A falta de moradia convencional e o comprometimento da identidade, da segurança, do bem-estar físico e emocional e do sentimento de pertencimento são problemas vivenciados pelas pessoas que vivem em situação de rua e requerem atenção do poder público.

É correto apenas o que se afirma em

- A** I e III.
- B** I e IV.
- C** II e III.
- D** I, II e IV.
- E** II, III e IV.

Área livre

QUESTÃO 07



Disponível em: <<https://www.thinglink.com/scene/980079663516745730?buttonSource=viewLimits>>. Acesso em: 26 jul. 2018 (adaptado).

Considerando as informações do infográfico, avalie as afirmações a seguir.

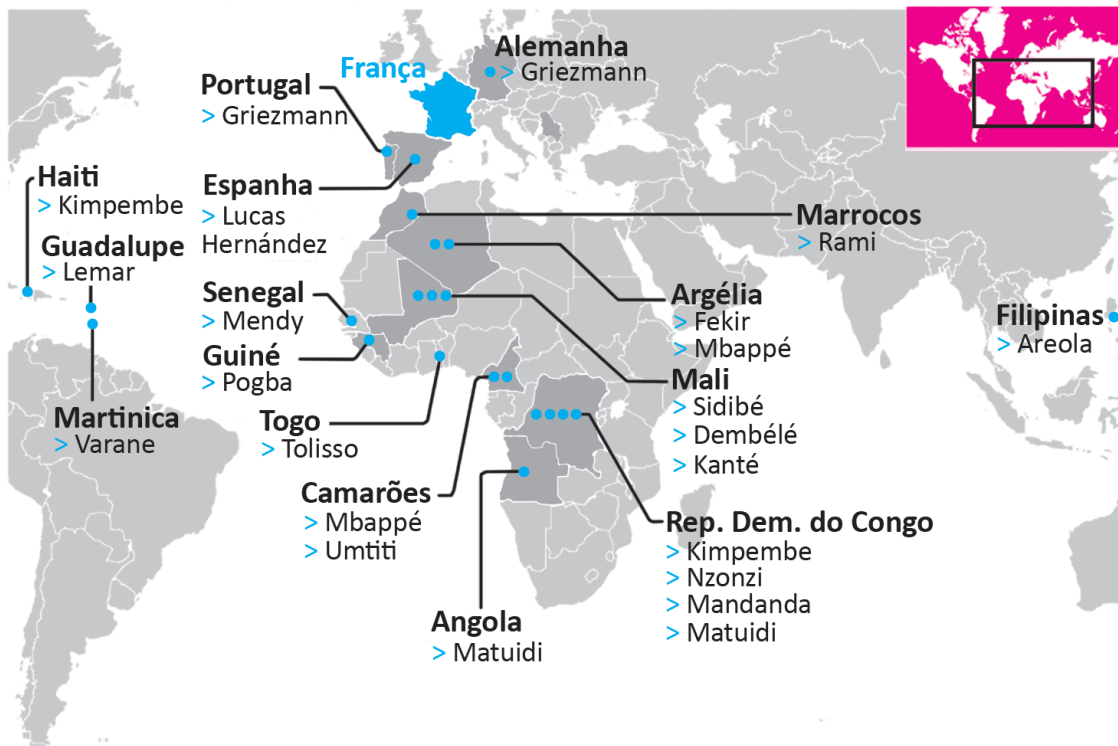
- No planejamento das cidades, deve-se priorizar o transporte coletivo, situação que está em consonância com o que ocorre nas cidades mais populosas do Brasil.
- O engajamento dos cidadãos nos debates e no planejamento das cidades é essencial para o desenvolvimento de projetos urbanos viáveis, acessíveis e sustentáveis.
- É necessário que o planejamento de uma cidade sustentável esteja focado na fluidez dos veículos automotores autônomos, na diversidade de opções de mobilidade e nas modalidades compartilhadas de transporte.
- A utilização de painéis solares para abastecer veículos e a diminuição da emissão de gases poluentes em uma cidade sustentável são metas ainda distantes de serem atingidas no Brasil, devido à primazia dos meios de transportes movidos a combustíveis fósseis.

É correto apenas o que se afirma em

- I.
- II.
- I e III.
- II e IV.
- III e IV.

QUESTÃO 08

Seleção multicultural: países de origem dos pais dos jogadores da França



A seleção francesa participante da Copa do Mundo de Futebol de 2018, composta de 19 jogadores filhos de imigrantes da África e de outros países da Europa, foi mais multicultural que o elenco campeão da Copa de 1998. Apenas o goleiro Lloris, o lateral Pavard, o atacante Giroud e o meia Thauvin não se encaixam nessa descrição. Tal composição suscitou inúmeros debates acerca da presença de imigrantes na sociedade francesa e do multiculturalismo na Europa. À perspectiva multicultural se contrapõem a xenofobia, o racismo, a islamofobia, entre outras formas de segregação humana, sobretudo de imigrantes e seus descendentes.

Disponível em: <<https://www1.folha.uol.com.br/esporte/2018/07/multiculturais-franca-e-belgica-buscam-unidade-nacional-na-copa.shtml>>. Acesso em: 10 jul. 2018 (adaptado).

Considerando as informações apresentadas, assinale a opção correta.

- A** A admiração dos torcedores pelos jogadores da seleção francesa evidencia a redução do preconceito de cidadãos franceses contra descendentes de imigrantes.
- B** O aumento do número de jogadores filhos de imigrantes e a ampliação da diversidade de nacionalidades ameaçam a perpetuação dos valores e da tradição do povo francês.
- C** A inclusão de jogadores de origem árabe e africana na seleção francesa teve o efeito imediato de minimizar visões e interpretações equivocadas dos efeitos da imigração, como desemprego e pobreza.
- D** A presença de jogadores franceses de origem africana sinaliza a efetiva integração dos imigrantes e de seus descendentes à sociedade francesa, após longo processo de incentivo à inclusão social de estrangeiros no país.
- E** A composição da seleção francesa aponta para a importância da perspectiva multicultural, em que se valorizam as formas de convívio entre os diferentes, a mediação de conflitos identitários e o exercício da alteridade.

COMPONENTE ESPECÍFICO

QUESTÃO DISCURSIVA 03

O conceito de hospitalidade estende-se a qualquer forma de encontro entre alguém que recebe e alguém que é recebido. Para compreender a hospitalidade como forma de encontro, é preciso considerar dois eixos de tempo/espaço: um eixo cultural, baseado nas ações envolvidas na hospitalidade, como receber pessoas, hospedar, alimentar e entreter; e um eixo social, em que a hospitalidade, vista como uma instância social, é dividida em três categorias: doméstica, comercial e pública.

CAMARGO, L. O. L. Os domínios da hospitalidade. In: DENCKER, A. F.; BUENO, M. S. (Orgs.) **Hospitalidade: cenários e oportunidades**. São Paulo: Pioneira Thomson Learning, 2003 (adaptado).

Considerando a relação entre a hospitalidade e o turismo, redija um texto sobre as contribuições das categorias doméstica, pública e comercial da hospitalidade para o planejamento do fenômeno turístico. (valor: 10,0 pontos)

RASCUNHO	
1	
2	
3	
4	
5	
6	
7	
8	
9	
10	
11	
12	
13	
14	
15	

Área livre



QUESTÃO DISCURSIVA 04

O fluxo migratório que mais cresceu no Brasil, nos últimos quatro anos, vem da Venezuela. Considerando esse cenário da chegada de imigrantes venezuelanos no país, veja a seguir alguns dados relevantes, que contrariam o senso comum sobre a questão.

- Atualmente, estima-se que o Brasil tem entre 40 mil e 60 mil imigrantes venezuelanos, levando em conta imigrantes em situações regulares e irregulares.
- O país registra um número baixo de imigrantes, em comparação com o PIB, com a extensão territorial e com a população total. Todos os imigrantes, regulares e irregulares, correspondem atualmente, no Brasil, a 1% da população total do país. Nos EUA, são 14%. Na Argentina, 4%.
- Entre os venezuelanos que migraram para Boa Vista (RR), até outubro de 2017, 48,4% não utilizaram qualquer serviço público. A sensação de sobrecarga está mais ligada a problemas estruturais brasileiros do que à ideia de que os venezuelanos são os responsáveis pela piora dos serviços.
- Entre os venezuelanos não indígenas que haviam entrado no Brasil até 2017, 78% possuíam nível médio completo e 32% tinham ensino superior completo ou nível de pós-graduação, possuindo nível de escolaridade superior à média da população local.

Disponível em: <<https://www.nexojornal.com.br/expresso/2018/03/06/>>. Acesso em: 19 jul. 2018 (adaptado).

A partir dos dados apresentados, explique um impacto positivo que políticas públicas destinadas à inclusão dos imigrantes venezuelanos podem ter para o desenvolvimento da atividade turística na região. (valor: 10,0 pontos)

RASCUNHO	
1	
2	
3	
4	
5	
6	
7	
8	
9	
10	
11	
12	
13	
14	
15	

Área livre



QUESTÃO DISCURSIVA 05

Atualmente, os *sites* de aluguel de acomodação por temporada administram uma comunidade para que as pessoas anunciem e reservem espaços pela internet – via computador, *tablets* ou por celular. Os portais permitem que qualquer um alugue uma casa completa ou um ou mais quartos. Atuando como intermediário, o *site* oferece um seguro a ambas as partes.

No Brasil, esse tipo de serviço não conta com regulamentação adequada, normas de segurança ou alvará de funcionamento, tornando-se, na opinião de muitos hoteleiros, uma competição desleal de mercado.

Disponível em: <<http://www.revistahoteis.com.br/>>. Acesso em: 18 jul. 2018 (adaptado).

Considerando essas informações, faça o que se pede nos itens a seguir.

- a) Apresente e comente uma vantagem do uso de *sites* de aluguel de acomodação por temporada para o mercado turístico. (valor: 5,0 pontos)
- b) Explique um impacto negativo da introdução dos *sites* de aluguel de acomodação por temporada para o setor hoteleiro. (valor: 5,0 pontos)

RASCUNHO	
1	
2	
3	
4	
5	
6	
7	
8	
9	
10	
11	
12	
13	
14	
15	

Área livre



QUESTÃO 09

Menos preocupado com a autenticidade dos destinos e mais interessado no lazer e na recreação em ambientes criados especialmente para o divertimento dos visitantes – as chamadas “ludópolis” –, o pós-turista rompe com a dicotomia turista *versus* viajante, predominante em diversos estudos da hospitalidade e do lazer no turismo. Segundo Sharpley (1994) “o viajante amadureceu e se transformou em um indivíduo que experimenta e vivencia todos os tipos de turismo, que tira o que há de melhor em cada um deles e que está sempre no controle da situação”.

SWARBROOKE, J.; HORNER, S. **O comportamento do consumidor no turismo**. São Paulo: Aleph, 2002 (adaptado).

Considerando essas informações, avalie as afirmações a seguir.

- I. Para atender a essa nova tipologia de turista, os gestores dos destinos devem especializar-se em uma forma de turismo recreativa, com foco em um único segmento de mercado.
- II. A qualidade da infraestrutura receptiva e a diversidade de atividades de lazer que proporcionem experiências diferentes aos visitantes são aspectos que devem merecer a atenção dos gestores dos destinos.
- III. As tipologias de turismo tradicionais – turismo de sol e mar, turismo de aventura, turismo cultural, e outros – não têm mais lugar na perspectiva do pós-turismo.

É correto o que se afirma em

- A** I, apenas.
- B** II, apenas.
- C** I e III, apenas.
- D** II e III, apenas.
- E** I, II e III.

Área livre

QUESTÃO 10

O turismo e o lazer assumem, na contemporaneidade, papel destacado na regeneração e revitalização de centros urbanos. Por esse motivo, muitas cidades com potencial turístico têm direcionado esforços para desenvolver novos produtos e novas estratégias de regeneração e dinamização não só do seu tecido econômico e social, mas também na criação de novos territórios, no estímulo à fruição de diferentes patrimônios e na (re)funcionalização dos espaços de lazer, conferindo-lhes novos usos e significados.

SIMÕES, P. **O turismo e o lazer na cultura de consumo**: impactos nas variáveis do tempo e no espaço. Disponível em: <<https://www.uc.pt/>>. Acesso em: 10 de jul. 2018 (adaptado).

Nesse contexto, espaços urbanos como praças e parques podem se tornar importantes áreas de lazer e turismo. Segundo estudos da área, três fatores devem ser considerados na adoção de práticas e atividades em determinado espaço público, para que sejam inclusivas: a função social desempenhada pelo local; as atividades já desenvolvidas no espaço; e a identificação dos padrões de comportamento dos usuários desse espaço público.

Considerando essas informações, avalie as afirmações a seguir.

- I. A inter-relação entre as condições do meio físico, as atividades desenvolvidas e a diversidade de pessoas é de suma importância para se avaliar o grau de inclusão social que um espaço público propicia.
- II. Entre as atividades inclusivas a serem desenvolvidas em um espaço público, destacam-se as atividades espontâneas, como brincadeiras, caminhada, passeio e descanso, e as atividades formais, organizadas por instituições privadas ou públicas, como intervenções artísticas, eventos culturais e ações promocionais.
- III. A função social desempenhada por um espaço de lazer e turismo é dinâmica, visto que se configura de acordo com o contexto vivenciado em seu entorno e pode ser política, social, comercial, cultural e/ou turística.

É correto o que se afirma em

- A** I, apenas.
- B** III, apenas.
- C** I e II, apenas.
- D** II e III, apenas.
- E** I, II e III.

Área livre



QUESTÃO 11

O novo Plano Nacional de Turismo (PNT, 2018-2022) mantém a gestão descentralizada como princípio norteador das políticas públicas de turismo no Brasil, com vistas a incrementar a maior participação e representatividade dos agentes produtivos nas diferentes instâncias de governança federal, estadual, regional e local. Contudo, o pouco entendimento sobre as responsabilidades e papéis de cada agente da cadeia produtiva do setor representa ainda um grande desafio à concretização de processos de gestão e planejamento participativo no âmbito do turismo brasileiro.

MINISTÉRIO DO TURISMO. Secretaria Nacional de Qualificação e Promoção do Turismo. **Plano Nacional de Turismo 2018-2022:** mais emprego e renda para o Brasil. Brasília, MTur, 2017 (adaptado).

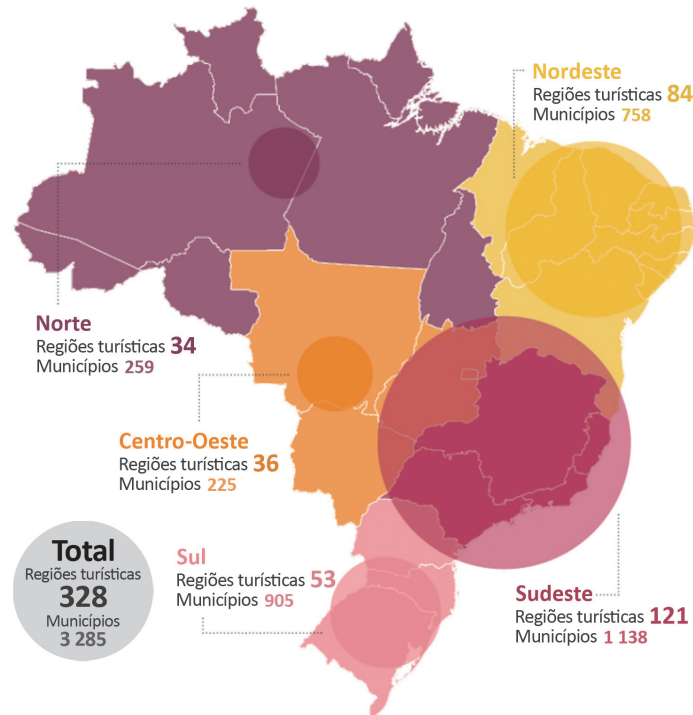
Considerando as informações do texto bem como as responsabilidades do Estado no processo de gestão e planejamento descentralizado do turismo, é correto afirmar que o Estado é responsável por

- A** apoiar o funcionamento das instâncias de governança regionais e incentivar a criação e/ou o fortalecimento dos conselhos municipais de turismo.
- B** garantir que a iniciativa privada promova ações periódicas voltadas à formação e capacitação de recursos humanos, visando incrementar a qualidade dos serviços ofertados aos turistas.
- C** intervir nas iniciativas locais de planejamento turístico, viabilizar o funcionamento efetivo das instâncias de governança regionais e incentivar a mobilização dos conselhos municipais de turismo.
- D** viabilizar a participação da classe empresarial na implantação e adequação da infraestrutura dos destinos turísticos bem como na modernização de equipamentos e serviços de hospedagem, alimentação e recreação.
- E** promover a mobilização entre os diversos atores, como agentes públicos, instituições de ensino, classe empresarial e sociedade civil organizada, de forma a incentivar ações individualizadas no âmbito do processo de planejamento turístico.

Área livre

QUESTÃO 12

Mapa do Turismo brasileiro 2017



Disponível em: <<https://www.jornaldocomercio.com>>. Acesso em: 28 jul. 2018 (adaptado).

A organização institucional do turismo brasileiro reproduz fielmente a da administração político-administrativa, dos organismos de gestão e de promoção do turismo, privilegiando exclusivamente seus limites territoriais (Estados e municípios). Entretanto, o território turístico é diferente do território administrativo. Ele é, acima de tudo, um território funcional: ele segue a lógica do mercado, que não conhece as demarcações político-administrativas. Os turistas passam de uma região a outra, de um município a outro. Não raro, um destino engloba vários municípios ou duas regiões diferentes.

VIOLIER, P. (Org.). *L'espace local et les acteurs du tourisme*. Rennes: Presses Universitaires de Rennes, 1999 (adaptado).

Com base no mapa e no texto, avalie as asserções a seguir e a relação proposta entre elas.

- I. Apesar de haver, na gestão pública, ênfase na descentralização administrativa e na cooperação entre os municípios, em relação ao turismo, o Mapa representa a lógica territorial político-administrativa, no nível de estruturação e de alocação de recursos.

PORQUE

- II. Os destinos turísticos são organizados limitando-se a territórios municipais determinados pela administração política do Brasil.

A respeito dessas asserções, assinale a opção correta.

- A** As asserções I e II são proposições verdadeiras, e a II é uma justificativa correta da I.
- B** As asserções I e II são proposições verdadeiras, mas a II não é uma justificativa correta da I.
- C** A asserção I é uma proposição verdadeira, e a II é uma proposição falsa.
- D** A asserção I é uma proposição falsa, e a II é uma proposição verdadeira.
- E** As asserções I e II são proposições falsas.



QUESTÃO 13



Disponível em: <<http://portal.iphan.gov.br/pagina/detalhes/1607>>. Acesso em: 14 jul. 2018.

Conforme o Instituto do Patrimônio Histórico e Artístico Nacional (IPHAN), a Serra da Barriga, localizada no município de União dos Palmares (AL), foi reconhecida em 1988 como Patrimônio Cultural Brasileiro e, recentemente, em maio de 2017, recebeu o título de Patrimônio Cultural do Mercosul.

Conforme consta nas diretrizes de gestão do dossiê de candidatura a Patrimônio Cultural do Mercosul, uma das ações previstas para o fomento do desenvolvimento socioeconômico e cultural das comunidades é a criação de um projeto de turismo de base comunitária. Além disso, há propostas para proteção do patrimônio natural e cultural e para a implantação do Centro de Interpretação da Cultura Negra, com a finalidade de dinamizar ações de valorização e promoção dessa cultura e fortalecer as iniciativas de comunidades tradicionais quilombolas residentes entorno da Serra da Barriga.

Disponível em: <<http://portal.iphan.gov.br/uploads/ckfinder/>>. Acesso em: 14 jul. 2018 (adaptado).

A partir das informações apresentadas, é correto afirmar que

- A** o projeto de turismo na comunidade Serra da Barriga evidencia um processo de mercantilização e espetacularização da cultura quilombola.
- B** a valorização do patrimônio cultural na Serra da Barriga favorece o desenvolvimento do projeto de turismo de base comunitária.
- C** a busca do engajamento da comunidade da Serra da Barriga no desenvolvimento do turismo constitui forma de superação das atividades tradicionais.
- D** o desenvolvimento do turismo de base comunitária depende do apoio das organizações governamentais externas e fundamentalmente de um grande fluxo de demanda turística.
- E** as oficinas de sensibilização e as discussões que vêm ocorrendo sobre a implementação do turismo isentam a comunidades de riscos, ameaças e conflitos potenciais associados à atividade.



QUESTÃO 14

A favela de Santa Marta, que já foi palco de videoclipes de cantores internacionais famosos, constitui um reconhecido local turístico do Rio de Janeiro. Em 2010, o programa Rio Top Tour, organizado pelo governo do estado do Rio de Janeiro, criou ali o primeiro projeto público de Turismo de Base Comunitária em uma favela, trazendo avanços no turismo local, definindo que as atividades passariam a ser conduzidas pela própria comunidade do Santa Marta.

MANO, A. D. ; MAYER, V. F. ; FRATUCCI, A. C. Turismo de base comunitária na favela Santa Marta (RJ): oportunidades sociais, econômicas e culturais. **Rev. Bras. Pesq. Tur.** São Paulo, v. 11, n. 3, p. 413-435, set./dez, 2017 (adaptado).

Com base nas informações do texto, avalie as asserções a seguir e a relação proposta entre elas.

- I. A experiência turística em favelas pode ser uma das formas de manifestação do turismo de base comunitária, que busca promover essa atividade de forma responsável, sustentável e acessível.

PORQUE

- II. Para se assegurar o sucesso do projeto do turismo na favela de Santa Marta, é necessário que o seu planejamento e gestão sejam ancorados principalmente na parceria com o Estado.

A respeito dessas asserções, assinale a opção correta.

- A** As asserções I e II são proposições verdadeiras, e a II é uma justificativa correta da I.
- B** As asserções I e II são proposições verdadeiras, mas a II não é uma justificativa correta da I.
- C** A asserção I é uma proposição verdadeira, e a II é uma proposição falsa.
- D** A asserção I é uma proposição falsa, e a II é uma proposição verdadeira.
- E** As asserções I e II são proposições falsas.

QUESTÃO 15

O turismo é considerado uma atividade com capacidade de fomentar o crescimento econômico mundial e de gerar desenvolvimento, diretamente relacionado ao bom desempenho do produto interno bruto (PIB) de diversos países. Em princípio, os papéis de fomento e controle da atividade devem ser de responsabilidade do conjunto de agentes públicos e privados que atuam no setor. Cabe, porém, ao Estado a prerrogativa de ditar políticas orientadoras do planejamento e da gestão do turismo em todos os níveis de governo, assim como no setor privado.

No tocante às responsabilidades institucionais na gestão do turismo, assinale a opção correta.

- A** Cabe às secretarias municipais de turismo implementar políticas de estímulo ao comércio, ao setor de serviços e à inovação empresarial, para promover desenvolvimento econômico.
- B** Cabe às secretarias estaduais de turismo congregar, defender e representar os turismólogos, promovendo ações que favoreçam a atuação profissional, estimulando a produção do saber e do fazer de forma ética e comprometida com o desenvolvimento sustentável do turismo.
- C** Cabe ao Instituto Brasileiro de Turismo (Embratur) fomentar a promoção, o marketing e a comercialização dos destinos, serviços e produtos turísticos brasileiros no mercado doméstico.
- D** Cabe ao Ministério do Turismo potencializar negócios relacionados a viagens e viabilizar os interesses coletivos dos agentes de viagens no Brasil.
- E** Cabe à Organização Mundial do Turismo (OMT) planejar e organizar o calendário turístico brasileiro, promovendo e apoiando festividades, comemorações e eventos programados.



QUESTÃO 16

Considerando a importância das normas e certificações voltadas ao desenvolvimento da atividade turística, avalie as asserções a seguir e a relação proposta entre elas.

- I. Interessa ao poder público promover a certificação da qualidade dos produtos e serviços no país, para assegurar competitividade e resguardar os cidadãos de seus direitos como consumidores.

PORQUE

- II. Membros de uma comunidade, sejam pessoas físicas ou jurídicas que se sintam lesados pelo descumprimento dessas normas e certificações, podem utilizá-las como referência em ações judiciais.

A respeito dessas asserções, assinale a opção correta.

- A** As asserções I e II são proposições verdadeiras, e a II é uma justificativa correta da I.
- B** As asserções I e II são proposições verdadeiras, mas a II não é uma justificativa correta da I.
- C** A asserção I é uma proposição verdadeira, e a II é uma proposição falsa.
- D** A asserção I é uma proposição falsa, e a II é uma proposição verdadeira.
- E** As asserções I e II são proposições falsas.

Área livre

QUESTÃO 17

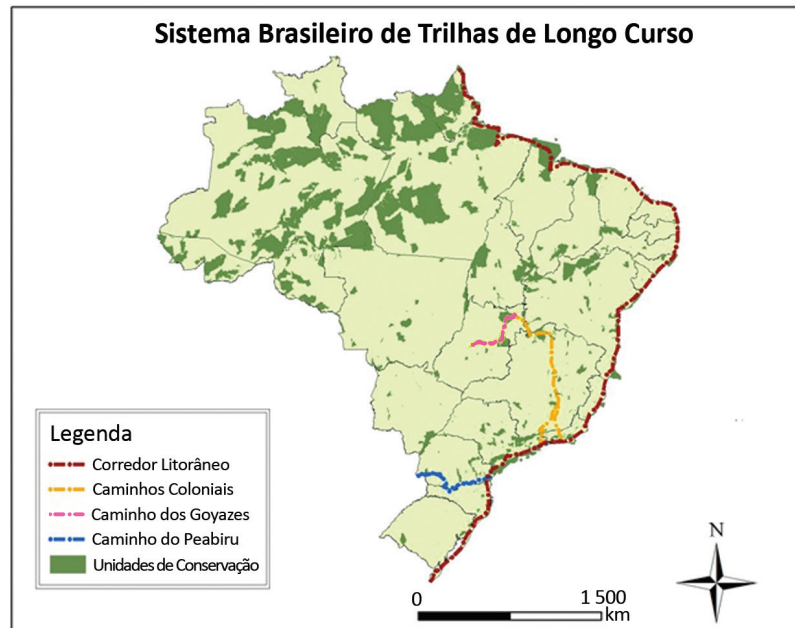
A Rede Tucum, criada em 2008, é uma articulação formada por grupos de comunidades da zona costeira que realizam o turismo comunitário no Ceará. Viajar pela Rede Tucum representa uma oportunidade de convívio com ambientes preservados, de conhecer os modos de vida de comunidades tradicionais e de realizar intercâmbios culturais. Respeitando os modos de vida e ambientes locais, os grupos comunitários que planejam e promovem essas trocas culturais constroem uma forma de turismo que valoriza as diversidades culturais e fortalece atividades tradicionais como a agricultura e a pesca artesanais. O movimento da Rede Tucum busca, dessa maneira, ampliar a mobilização comunitária por meio da garantia de permanência das populações costeiras em seus territórios tradicionais, ancorada nos princípios de justiça socioambiental e autonomia econômica.

Disponível em: <<http://www.tucum.org/rede-tucum/quem-somos/>>. Acesso em: 27 jul. 2018 (adaptado).

A partir da experiência da Rede Tucum, assinale a opção em que se apresenta uma situação coerente com os fundamentos do turismo comunitário.

- A** Uma operadora de Turismo faz parceria com a comunidade com a finalidade de enviar turistas para a região, por poucas horas ou para estadia.
- B** Um investidor e a comunidade assinam um contrato, legalmente aprovado, sob a forma de uma parceria de negócios.
- C** Uma empresa privada se instala ou realiza atividades turísticas no entorno territorial de uma comunidade que lhe fornece o trabalhador assalariado.
- D** Uma operadora privada solicita a uma comunidade o uso e o desfrute temporário dos recursos naturais de seu território e alguns serviços culturais.
- E** Uma comunidade decide, por iniciativa própria, criar um negócio turístico, mobilizando, nessa autogestão, seus recursos patrimoniais naturais, culturais e humanos.

QUESTÃO 18



Disponível em: <<http://www.wikiparques.org/entenda-o-que-e-o-sistema-brasileiro-de-trilhas-de-longo-curso/>>. Acesso em: 15 jul. 2018 (adaptado).

Conforme o Fórum Econômico Mundial (2017), o Brasil apresenta o maior potencial do mundo em recursos naturais para o turismo. Contudo, os resultados obtidos com atividades de visitação em Unidades de Conservação (UC) no país estão aquém da magnitude de seu potencial. Para aumentar a visitação nesses locais, instituições públicas e organizações não governamentais têm incentivado a implementação do Sistema Brasileiro de Trilhas de Longo Curso que tem por objetivo conectar as diferentes unidades de conservação do país. Destaca-se que investimentos adicionais em uso público nestas áreas estimularão o crescimento da visitação e, conseqüentemente, a expansão das economias locais.

SOUZA, T. V. S. B.; THAPA, B.; RODRIGUES, C. G. O.; IMORI, D. **Contribuições do Turismo em Unidades de Conservação Federais para a Economia Brasileira** - Efeitos dos Gastos dos Visitantes em 2015. Instituto Chico Mendes de Conservação da Biodiversidade. Ministério do Meio Ambiente, 2017 (adaptado).

Considerando as informações apresentadas no texto e no mapa, avalie as afirmações a seguir.

- I. A maior visitação de áreas naturais protegidas, por meio da utilização das trilhas de longo curso, contribuirão para promover a distribuição de fluxos turísticos e recursos, estimular o aproveitamento da potencialidade dos atrativos regionais e reduzir a desigualdade econômica inter-regional.
- II. A maior visitação de áreas naturais protegidas tende a promover o aumento dos impactos ambientais e dos custos operacionais nessas áreas e inviabilizar a salvaguarda do patrimônio.
- III. A maior visitação de áreas naturais protegidas promove o desenvolvimento do lazer e do turismo, sensibilizando visitantes e moradores para a conservação de recursos ecológicos e oportunizando melhor qualidade de vida para a população local.

É correto o que se afirma em

- A** I, apenas.
- B** II, apenas.
- C** I e III, apenas.
- D** II e III, apenas.
- E** I, II e III.



QUESTÃO 19

O Estudo de Impacto de Vizinhança (EIV) tem o propósito de analisar e informar previamente à gestão municipal possíveis repercussões associadas à implantação de empreendimentos e atividades impactantes, privadas ou públicas, em áreas urbanas. Tendo como premissa a harmonia entre os interesses particulares e os interesses da coletividade, o EIV objetiva: evitar desequilíbrios no crescimento das cidades; garantir condições mínimas de qualidade urbana; e zelar pela ordem urbanística e pelo uso socialmente justo e ambientalmente equilibrado dos espaços urbanos.

Considerando as contribuições do EIV para o turismo, avalie as afirmações a seguir.

- I. Em municípios brasileiros com expressivo patrimônio histórico e cultural, o EIV consiste em um instrumento de reforço à política de preservação.
- II. O EIV configura uma ferramenta para análise de projetos de restauro e licenciamento de novas atividades em imóveis tombados.
- III. O EIV é um elemento indutor do desenvolvimento econômico em harmonia com a preservação, podendo subsidiar a definição de parâmetros e normas de conservação.

É correto que se afirma em:

- A** II, apenas.
- B** III, apenas.
- C** I e II, apenas.
- D** I e III, apenas.
- E** I, II e III.

Área livre

QUESTÃO 20

Os novos canais de distribuição do produto turístico alteraram a forma de coleta, sistematização e interpretação de dados de diferentes públicos-alvo/ consumidores potenciais.

Nesse contexto, avalie as afirmações a seguir.

- I. Os novos canais de distribuição dos produtos turísticos influenciam a tomada de decisão dos consumidores finais e podem ser considerados na formulação de estratégias e ações de empreendimentos turísticos.
- II. Os novos canais de distribuição dos produtos turísticos têm-se consolidado como alternativa para extrair informações de qualidade para a comercialização dos produtos turísticos.
- III. Os novos canais de distribuição dos produtos turísticos precedem à coleta de dados *on-line* de seus usuários, auxiliando diferentes agentes do mercado turístico a elaborarem novos produtos, visto que são muito simples a sistematização e a interpretação de dados disponibilizados gratuitamente pelos consumidores.

É correto o que se afirma em

- A** I, apenas.
- B** III, apenas.
- C** I e II, apenas.
- D** II e III, apenas.
- E** I, II e III.

Área livre

QUESTÃO 21

Uma ativista russa criou uma petição *on-line* pedindo a punição dos brasileiros que fizeram um vídeo com insultos a uma mulher estrangeira durante a Copa do Mundo de 2018. Ela ainda exigiu que o grupo fizesse um pedido público de desculpas ao povo russo. Nas imagens, um grupo de brasileiros faz uma mulher estrangeira repetir palavras chulas em referência ao órgão sexual feminino. Segundo a ativista, a legislação russa prevê uma série de opções para punir pessoas que humilham a honra e a dignidade alheias, entre elas, a de pagamento de multa administrativa no valor de até 3 mil rublos. O abaixo-assinado é endereçado à Embaixada brasileira em Moscou e ao Ministério de Assuntos Interiores russo.

Disponível em: <<https://exame.abril.com.br/brasil/russa-faz-abaixo-assinado-pedindo-punicao-de-brasileiros-de-video-machista/>>. Acesso em: 17 jul. 2018 (adaptado).

Considerando o caso apresentado, avalie as afirmações a seguir.

- I. O Ministério do Turismo do Brasil é responsável pelo delito cometido, visto que não informou aos turistas brasileiros as condutas consideradas criminosas na Rússia, deixando-os vulneráveis a delitos e punições.
- II. As empresas de turismo que prestaram serviço a esse grupo de brasileiros são corresponsáveis no crime cometido pelos clientes em viagem ao exterior.
- III. Os turistas brasileiros são considerados pelo Estado russo como responsáveis por seus atos, conforme a legislação do país e o entendimento dos órgãos competentes para analisar a ocorrências de crime ou de ato ilícito.

É correto o que se afirma em

- A** I, apenas.
- B** III, apenas.
- C** I e II, apenas.
- D** II e III, apenas.
- E** I, II e III.

Área livre



QUESTÃO 22

Indagado sobre a necessidade de atender às novas expectativas dos clientes da hotelaria, num cenário onde proliferam *Online Travel Agencies* (OTA's), um consultor de marketing comentou: "O fato é que as inovações tecnológicas, as mudanças no comportamento e o novo perfil dos consumidores bem como a alta competitividade no mercado, têm exigido que os empreendimentos hoteleiros ofereçam experiências cada vez mais personalizadas para os hóspedes. E isso é válido para cada visita, é bom ressaltar".

Disponível em: <<https://hoteliernews.com.br/noticias/adriano-ueda-como-serao-os-hoteis-no-futuro-79678>>. Acesso em: 1 set. 2018 (adaptado).

Considerando as ideias expostas pelo consultor no texto, avalie as afirmações a seguir.

- I. Os *sites* de comparação de preços e de hospedagem domiciliar impactam positivamente a rentabilidade das empresas hoteleiras.
- II. Os novos canais de vendas de serviços ampliam o cenário de vendas dos meios de hospedagem, atingindo novos públicos.
- III. As transformações no cenário atual da hotelaria reforçam a importância e o valor do bom atendimento, da qualidade dos serviços oferecidos e da atenção ao hóspede.

É correto o que se afirma em

- A** I, apenas.
- B** III, apenas.
- C** I e II, apenas.
- D** II e III, apenas.
- E** I, II e III.

Área livre

QUESTÃO 23

Os serviços em restaurantes de gastronomia internacional requerem profissionais qualificados, como *chefs* executivos, *sous chefs*, *maîtres* e *sommeliers*, com experiência em receitas clássicas, montagem de *mise en place* e conhecimento suficiente para elaborar a carta de vinhos, harmonizando-a com o cardápio.

Considerando o conhecimento necessário ao trabalho em restaurantes de gastronomia internacional, avalie as afirmações a seguir.

- I. O *maître* é responsável por agendar os clientes em restaurantes, coordenar os serviços às mesas, além de garantir máxima eficiência no atendimento aos clientes e lidar com possíveis reclamações; já o *sommelier* é o profissional especializado no conhecimento dos diferentes tipos de vinhos e responsável por elaborar a carta de vinhos do restaurante.
- II. O serviço à francesa, por ser requintado e cerimonioso, é usado em eventos especiais com garçons treinados no *mise en place* das mesas, que devem estar arrumadas com *sousplats*, pratos, talheres, guardanapos e taças, e os pratos devem vir montados e decorados da cozinha, na seguinte sequência: entrada, pratos quentes e sobremesa.
- III. No serviço à inglesa direto, o garçom leva a bandeja à mesa com o alimento e serve o cliente pela esquerda; no serviço à inglesa indireto, o garçom conta com o apoio do carrinho (*guéridon*), onde leva as opções a serem servidas ao cliente, devendo a bandeja ser apresentada ao cliente pela esquerda, e o carrinho de apoio usado para montar o prato, que depois é servido ao cliente.

É correto o que se afirma em

- A** I, apenas.
- B** II, apenas.
- C** I e III, apenas.
- D** II e III, apenas.
- E** I, II e III.



QUESTÃO 24

Em tempos de transformação tecnológica no turismo, o usuário é quem define e as companhias devem não só adaptar-se, mas também adiantar-se a seus interesses. O desenvolvimento digital deve oferecer uma maior agilidade e flexibilidade, chaves para adaptar-se à mudança. Um indicador disso é o aumento dos orçamentos em tecnologia vinculada a soluções que apresentem maior valor agregado, que já é superior nas empresas de turismo que em empresas de outros setores, como por exemplo, o varejo.

Disponível em: <https://www.hosteltur.com/124104_cinco-grandes-retos-digitalizacion-turismo.html>. Acesso em: 26 jul. 2018 (adaptado).

Considerando as informações do texto, avalie as asserções a seguir e a relação proposta entre elas.

- I. A conectividade nas redes sociais da internet permite o acesso a uma grande quantidade de informações oferecidas por clientes acerca dos locais de hospedagem ou destinos turísticos e, por meio de ferramentas digitais, pode-se registrar, analisar e utilizar tais informações para prever os interesses do consumidor e poder atender-lhe adequadamente.

PORQUE

- II. A análise preditiva utiliza dados e técnicas na tentativa de prever situações futuras, com o objetivo de lançar mão de informações estatísticas e históricas para apoiar as decisões sobre as estratégias que podem garantir o sucesso dos negócios.

A respeito dessas asserções, assinale a opção correta.

- A** As asserções I e II são proposições verdadeiras, e a II é uma justificativa correta da I.
- B** As asserções I e II são proposições verdadeiras, mas a II não é uma justificativa correta da I.
- C** As asserções I é uma proposição verdadeira, e a II é uma proposição falsa.
- D** As asserções I é uma proposição falsa, e a II é uma proposição verdadeira.
- E** As asserções I e II são proposições falsas.

Área livre



QUESTÃO 25

O Ministério do Turismo, em conjunto com outras organizações, desenvolveu o Projeto Economia da Experiência, com o objetivo de aplicar e disseminar esse conceito em vários empreendimentos turísticos brasileiros, a fim de auxiliá-los na inovação dos seus atrativos e propor aos empresários uma reflexão sobre os desejos, as necessidades e as exigências do turista contemporâneo. O projeto-piloto foi desenvolvido na Região Uva e Vinho, no Rio Grande do Sul, obtendo resultados promissores.

Em uma das etapas seguintes do projeto foi realizada uma pesquisa com operadores do setor turístico e os resultados demonstraram que o público que consome o turismo de experiência tem entre 35 e 50 anos de idade e pertence às classes socioeconômicas A e B. Esse grupo, tem como motivação para suas viagens a interação com a população local, a vivência da cultura, a contemplação e interação com a natureza e o autoconhecimento.

Disponível em: <<http://www.turismo.gov.br>>.
Acesso em: 15 jul. 2018 (adaptado).

Considerando as informações no texto, avalie as asserções a seguir e a relação proposta entre elas.

- I. Os empreendimentos turísticos, além de cumprir com os serviços básicos, devem agregar valor ao seu produto, fornecendo atividades diferenciadas que atendam aos interesses dos turistas, com foco em experiências memoráveis.

PORQUE

- II. O turista contemporâneo tem uma postura mais ativa e participativa, o que requer a adequação da oferta turística.

A respeito dessas asserções, assinale a opção correta.

- A** As asserções I e II são proposições verdadeiras, e a II é uma justificativa correta da I.
- B** As asserções I e II são proposições verdadeiras, mas a II não é uma justificativa correta da I.
- C** A asserção I é uma proposição verdadeira, e a II é uma proposição falsa.
- D** A asserção I é uma proposição falsa, e a II é uma proposição verdadeira.
- E** As asserções I e II são proposições falsas.

Área livre



QUESTÃO 26

Um dos objetivos principais do turismo de base comunitária é ser um instrumento de desenvolvimento local e sustentável para as comunidades e de valorização das riquezas naturais e culturais das localidades, bem como do conhecimento que a população local possui em relação ao meio em que vive. O Turismo, neste contexto, é um veículo para que o modo de vida dessas coletividades seja preservado e fortalecido. No Brasil, há vários exemplos desse modelo, cuja implementação e gerência são lideradas pela própria comunidade. O Projeto Bagagem na Amazônia bem como a Rede Brasileira de Turismo Solidário e Comunitário (TURISOL) são iniciativas nesse sentido.

Dadas as informações do texto, é correto afirmar que o turismo de base comunitária é uma proposta que

- A** procura valorizar a diversidade das diferentes comunidades, adaptando-as aos modelos tradicionais de gestão, para colocá-las em condições de igualdade no mercado turístico global.
- B** busca criar comunidades que desejam engajar-se na atividade turística por meio de uma gestão centralizada e focada em resultados para que estas façam bom uso de suas potencialidades e diferenciais.
- C** procura valorizar as características de determinadas comunidades tradicionais que estão dispostas a adequar seus modos de vida a fim de tornar o turismo sua principal fonte de renda.
- D** visa promover a autogestão, a inclusão e a autonomia de comunidades em relação ao planejamento, implantação e operacionalização da atividade turística.
- E** prioriza a busca constante por novos mercados consumidores, a fim de fortalecer as comunidades tradicionais e melhorar sua qualidade de vida.

Área livre



QUESTÃO 27

Conhecer uma cidade histórica envolve todos os sentidos do ser humano. Para isso, é fundamental conhecer as ruas e o casario, os costumes, as tradições, as festas, as igrejas e a gastronomia do lugar. Visitar esses locais implica conhecer sua dinâmica e seus significados e compreender porque aquele espaço pode ser um importante símbolo da história e da cultura nacional.

Disponível em: <<http://portal.iphan.gov.br>>. Acesso em: 13 ago. de 2018 (adaptado).

Baseando-se nessa reflexão sobre o turismo em cidades históricas, avalie as afirmações a seguir.

- I. A concentração dos investimentos públicos na recuperação de monumentos e edifícios históricos deve ser prioritária, dado o objetivo principal do turismo de gerar renda para as localidades visitadas.
- II. Os atrativos culturais das cidades históricas vão além dos seus monumentos e edificações, incluindo também aspectos do modo de vida da população no passado e no presente.
- III. A percepção e a valorização do patrimônio de uma cidade histórica se dão quando o visitante se propõe a vivenciar as características do lugar, por meio do contato e interação com seu povo e sua cultura.
- IV. A encenação de aspectos históricos é fundamental para atrair visitantes às cidades tradicionais, ao mesmo tempo em que contribui para a valorização da cultura local.

É correto apenas o que se afirma em

- A** I e II.
- B** II e III.
- C** III e IV.
- D** I, II e IV.
- E** I, III e IV.

Área livre



QUESTÃO 28

Dos mais de 1,3 bilhão de consumidores do turismo internacional no mundo, menos de 0,5% escolhem o Brasil como destino. Enquanto os brasileiros gastaram US\$ 19 bilhões no exterior em 2017, os turistas estrangeiros deixaram US\$ 5,8 bilhões na economia nacional. O Plano Nacional de Turismo (PNT), desenvolvido pelo Ministério do Turismo, tem como meta ampliar para US\$ 19 bilhões o faturamento brasileiro com o turismo internacional, aumentar de 6,6 milhões para 12 milhões o número de chegadas internacionais, inserir 40 milhões de brasileiros no mercado doméstico de viagens e gerar 2 milhões de empregos até 2022.

Disponível em: <<https://oglobo.globo.com/brasil/turismo-avanca-com-medidas-para-gerar-empregos-22444827.html>>. Acesso em: 03 Jul. 2018 (adaptado).

Dada a meta de crescimento econômico do turismo no Brasil, cabe à gestão do turismo nacional desenvolver planos, programas e projetos que priorizem

- A** o aumento do fluxo doméstico de turistas, por meio de ações de curto prazo que gerem movimentação interna de riquezas no País.
- B** o desenvolvimento de ações e atividades turísticas de forma descentralizada, com foco no município como destino, objetivando o planejamento coordenado e participativo.
- C** as propostas de desenvolvimento turístico local, com foco na burocratização do acesso e da movimentação de turistas estrangeiros no Brasil, como forma de aumentar a segurança interna.
- D** a autonomia das unidades federativas para que possam desenvolver planos turísticos independentes, dispensada a necessidade de articulação com os demais planos setoriais no Brasil.
- E** o aumento do fluxo de turistas estrangeiros por meio de uma maior exposição, no exterior, do Brasil como destino, ampliando o número de voos internacionais.

Área livre



QUESTÃO 29

Ruas repletas de lindos edifícios, vida noturna excelente, museus de primeira: não surpreende que Barcelona seja um dos mais famosos destinos turísticos da Europa, recebendo mais de 30 milhões de visitantes por ano. No entanto, nem todos os moradores têm se mostrado satisfeitos com algumas das consequências do alto número de viajantes que passam pela cidade. Não é raro ver muros da cidade pichados com frases como “turistas, voltem para casa!”.

Disponível em: <<https://viagem.uol.com.br/noticias/2018/07/04/fora-turistas-veja-lugares-onde-viajantes-estrangeiros-nao-sao-bem-vindos.htm>>. Acesso em: 9 jul. 2018 (adaptado).

Barcelona é uma das cidades onde mais se instalou a turismofobia. Segundo uma pesquisa da administração municipal, embora uma ampla maioria de cidadãos considere que o turismo é benéfico, quase metade acredita que a situação está chegando ao limite. O turismo se transformou em uma grande preocupação para os moradores.

Disponível em: <https://brasil.elpais.com/brasil/2017/05/27/economia/1495908161_850351.html>. Acesso em: 9 jul. 2018 (adaptado).

Com base no texto sobre turismo em Barcelona, avalie as asserções a seguir e a relação proposta entre elas.

- I. O problema da turismofobia está ligado ao descompasso entre a transformação do fenômeno turístico e as políticas públicas de turismo e urbanas.

PORQUE

- II. O alto número de turistas acarreta elevação do custo de vida da população autóctone e/ou residente, gerando impactos negativos no seu modo de vida.

A respeito dessas asserções, assinale a opção correta.

- A** As asserções I e II são proposições verdadeiras, e a II é uma justificativa correta da I.
- B** As asserções I e II são proposições verdadeiras, mas a II não é uma justificativa correta da I.
- C** As asserções I é uma proposição verdadeira, e a II é uma proposição falsa.
- D** As asserções I é uma proposição falsa, e a II é uma proposição verdadeira.
- E** As asserções I e II são proposições falsas.

Área livre

QUESTÃO 30

Com relação à prestação não regular dos serviços de transporte ferroviário de passageiros, o Ministério do Turismo preceitua que o objetivo dos trens turísticos é agregar valor aos destinos. A Agência Nacional dos Transportes Terrestres-ANTT estabeleceu que os trens turísticos, os trens histórico-culturais e os trens comemorativos podem ter funcionamento regular ou eventual e contribuem para a preservação do patrimônio histórico e da memória das ferrovias.

Considerando o excerto acima, avalie as afirmações a seguir.

- I. O recente aumento nos serviços ferroviários tem contribuído para o aumento do interesse turístico nas cidades históricas brasileiras.
- II. Nas ferrovias turísticas, é dado destaque também ao entorno e às condições paisagísticas intervenientes em sua construção integral.
- III. A diferença entre a ferrovia turística e os transportes comuns é a forma de comercialização e os serviços agregados, como o acompanhamento de um guia de turismo.

É correto o que se afirma em

- A** I, apenas.
- B** II, apenas.
- C** I e III, apenas.
- D** II e III, apenas.
- E** I, II e III.

Área livre



QUESTÃO 31

A governança, definida como uma ação de governar, deixa de ser conduzida exclusivamente pelo Estado, levando a um processo de descentralização e de gestão participativa, incluindo atores estatais e não estatais. No Plano Nacional de Turismo (2018-2022), o Programa de Regionalização do Turismo passa a uma nova etapa: os municípios turísticos brasileiros poderão agora ser alvos de financiamentos do Governo Federal. Contudo, o Ministério do Turismo, juntamente com os órgãos estaduais do setor, definiu critérios mais rígidos para que municípios e regiões participassem do Mapa do Turismo Brasileiro, condição para poder receber recursos destinados à organização e à estruturação setorial. São eles: destinar, anualmente, recursos orçamentários para o turismo do município; constituir ou reativar o conselho municipal; elaborar ou atualizar o planejamento estratégico, integrando-o ao da região turística; e participar da Instância de Governança Regional, em conjunto com os outros municípios da região turística de que participa.

BRASIL. **Plano Nacional de Turismo 2018-2022**: mais emprego e renda para o Brasil. Brasília: MTur, 2018 (adaptado).

Considerando o texto e as políticas públicas de turismo, avalie as afirmações a seguir.

- I. A governança do turismo manifesta-se na política nacional pela ênfase na iniciativa local, na cooperação regional e no processo decisório no âmbito de colegiados ou conselhos.
- II. Apesar de a política nacional do turismo visar promover a governança regional, o fato de as diretrizes emanarem da esfera pública federal contradiz seu princípio básico.
- III. Apesar da ênfase à descentralização e à livre iniciativa na política do turismo, os destinos indutores continuarão a ser os alvos prioritários dos investimentos previstos no Programa de Regionalização do Turismo.

É correto o que se afirma em

- A** I, apenas.
- B** III, apenas.
- C** I e II, apenas.
- D** II e III, apenas.
- E** I, II e III.

Área livre

QUESTÃO 32

O conceito de Destinos Turísticos Inteligentes tem sua origem na ideia de Cidades Inteligentes. Porém, há algumas diferenças relacionadas aos limites geográficos, ao público-alvo e à interação com os visitantes. As cidades levam em conta competitividade, capital humano e social, participação, mobilidade, recursos naturais, qualidade de vida. Os destinos turísticos inteligentes são estruturas turísticas diferenciadas, que facilitam a interação e integração do visitante, antes, durante e depois da viagem, e incrementam a qualidade de sua experiência com o destino, por meio do uso de metodologias e tecnologias inovadoras. A figura a seguir destaca os pilares e os benefícios dos destinos turísticos inteligentes.



Disponível em: < <http://www.sebrae.com.br>>. Acesso em: 8 jul 2018 (adaptado).

A respeito desse tema, avalie as afirmações a seguir.

- I. O gestor público deve estabelecer parcerias público-privadas para fomento da infraestrutura tecnológica local bem como estimular a pesquisa e desenvolvimento por meio de parcerias com universidades para valorização do capital humano e do conhecimento.
- II. O gestor público deve atribuir às instâncias de governança local a responsabilidade de investigação sobre as mudanças que vem ocorrendo nas relações e no comportamento dos turistas, cujas necessidades conferem maior complexidade aos procedimentos de reserva, operação dos passeios e/ou no pagamento dos serviços contratados.
- III. O gestor público deve promover a comunicação vertical, de cima para baixo, para facilitar o entendimento de toda a população sobre o seu papel na transformação do destino turístico em conformidade com as regras da sustentabilidade econômica, sociocultural e ambiental.

É correto o que se afirma em

- A** I, apenas.
- B** III, apenas.
- C** I e II, apenas.
- D** II e III, apenas.
- E** I, II e III.



QUESTÃO 33

O Turismo é um dos instrumentos mais importantes de impulso da economia de diversos países; no Brasil não é diferente. Na maioria dos casos, garante o crescimento econômico e social da região, possibilitando, assim, geração de empregos e uma distribuição de renda de forma mais ampla. Mesmo que a desigualdade ainda seja enorme em nosso país, a atividade turística pode amenizar as disparidades econômicas e sociais.

Disponível em: <<http://oglobo.globo.com/economia/idh-com-desigualdade-brasil-cai-27-em-indice-de-qualidade-de-vida>>. Acesso em: 10 jul. 2018 (adaptado).

A partir das informações do texto, avalie as asserções a seguir e a relação proposta entre elas.

- I. A atividade turística constitui um investimento inicial gerador de um efeito multiplicador na economia local, e por extensão, regional.

PORQUE

- II. Investir no turismo é uma alternativa positiva para os municípios que buscam complementar sua economia, elevando o índice de desenvolvimento humano local.

A respeito dessas asserções, assinale a opção correta.

- A** As asserções I e II são proposições verdadeiras, e a II é uma justificativa correta da I.
- B** As asserções I e II são proposições verdadeiras, mas a II não é uma justificativa correta da I.
- C** As asserções I é uma proposição verdadeira, e a II é uma proposição falsa.
- D** As asserções I é uma proposição falsa, e a II é uma proposição verdadeira.
- E** As asserções I e II são proposições falsas.

Área livre

QUESTÃO 34

A inovação disruptiva pode ocorrer em qualquer setor e pode surgir no contexto da economia compartilhada/economia do compartilhamento/consumo colaborativo. Esse tipo de relação econômica é baseado em produtos e serviços que estão sem uso ou subutilizados e que são trocados par a par normalmente por meio de plataformas digitalizadas. Novas empresas têm surgido com base nessa economia.

HAMARI, J.; SJÖKLINT, M.; UKKONEN, A. The Sharing Economy: Why People Participate in Collaborative Consumption. *Journal of the American Society for Information Science and Technology*. v. 67, n. 9, p. 2047–2059, 2016 (adaptado).

Considerando essas informações e as plataformas digitais *on-line* como ferramentas fundamentais para a viabilização da economia do compartilhamento, avalie as afirmações a seguir.

- I. As plataformas digitais *on-line* são importantes no mercado turístico, mas não modificaram a estrutura deste, já que nenhum fornecedor foi eliminado totalmente do processo e que as relações entre consumidores, mediadores e fornecedores continuam sendo as mesmas na maior parte das organizações.
- II. A dinâmica de distribuição dos produtos turísticos foi alterada pela economia do compartilhamento, uma vez que as plataformas digitais *on-line* possibilitam o contato direto entre consumidores e fornecedores, o que afeta o papel mediador dessa relação exercido pelo agente de viagem.
- III. As plataformas digitais *on-line* trouxeram ao mercado novos fornecedores que não se encaixam no perfil tradicional e qualquer indivíduo que possua algo e queira compartilhá-lo pode agora fazê-lo, não sendo necessária a formalização de um negócio.

É correto o que se afirma em

- A** I, apenas.
- B** III, apenas.
- C** I e II, apenas.
- D** II e III, apenas.
- E** I, II e III.

Área livre



QUESTÃO 35

No Brasil, a cidade de São Paulo destacou-se pelo pioneirismo no setor de *food trucks*, com muitos empreendedores copiando o modelo de sucesso de Nova York e de outras cidades. No entanto, esse modelo de negócio, que inicialmente era inovador, acabou ficando saturado pela grande quantidade de caminhões que passaram a circular nas ruas das grandes cidades. A redução dos negócios decorreu principalmente pela elevação dos preços finais dos produtos aos consumidores, empecilhos legais para sua circulação e o despreparo de muitos empreendedores para conquistar e fixar espaço no mercado. Importante destacar que a maioria dos empresários que não conseguiu sobreviver no mercado oferecia um produto apenas mediano, quando o correto seria tentar a diferenciação por meio da oferta de produtos e serviços superiores aos dos concorrentes.

Disponível em: <<http://www.sebrae.com.br>>. Acesso em: 01 set. 2018 (adaptado).

Com base no texto e nas estratégias que o gerente ou empreendedor de um serviço do tipo *food truck* pode adotar para inovar e se destacar da concorrência, avalie as afirmações a seguir.

- I. Ao oferecer “mimos” à clientela, o empreendedor inova e contribui para promover uma imagem que se assemelha à de um restaurante de luxo, estratégia que deve ser adotada ainda que encareça o preço final.
- II. Para se destacar em relação à concorrência, o empreendedor deve oferecer aos clientes as mesmas comodidades de um restaurante fixo, como pratos em porcelana e talheres em metal.
- III. O trabalho em conjunto com o calendário de eventos da cidade bem como a migração em certas datas para alguns pontos fixos, sem o abandono do projeto original, pode contribuir para o destaque em relação à concorrência.
- IV. O preparo prévio dos produtos em porções, de forma que o processo de montagem seja rápido, é uma inovação que diminui o tempo de espera dos clientes e contribui para o destaque do empreendimento.

É correto apenas o que se afirma em

- A** I e II.
- B** I e III.
- C** III e IV.
- D** I, II e IV.
- E** II, III e IV.

Área livre

QUESTIONÁRIO DE PERCEÇÃO DA PROVA

As questões abaixo visam levantar sua opinião sobre a qualidade e a adequação da prova que você acabou de realizar. Assinale as alternativas correspondentes à sua opinião nos espaços apropriados do Caderno de Respostas.

QUESTÃO 1

Qual o grau de dificuldade desta prova na parte de Formação Geral?

- A** Muito fácil.
- B** Fácil.
- C** Médio.
- D** Difícil.
- E** Muito difícil.

QUESTÃO 2

Qual o grau de dificuldade desta prova na parte de Componente Específico?

- A** Muito fácil.
- B** Fácil.
- C** Médio.
- D** Difícil.
- E** Muito difícil.

QUESTÃO 3

Considerando a extensão da prova, em relação ao tempo total, você considera que a prova foi

- A** muito longa.
- B** longa.
- C** adequada.
- D** curta.
- E** muito curta.

QUESTÃO 4

Os enunciados das questões da prova na parte de Formação Geral estavam claros e objetivos?

- A** Sim, todos.
- B** Sim, a maioria.
- C** Apenas cerca da metade.
- D** Poucos.
- E** Não, nenhum.

QUESTÃO 5

Os enunciados das questões da prova na parte de Componente Específico estavam claros e objetivos?

- A** Sim, todos.
- B** Sim, a maioria.
- C** Apenas cerca da metade.
- D** Poucos.
- E** Não, nenhum.

QUESTÃO 6

As informações/instruções fornecidas para a resolução das questões foram suficientes para resolvê-las?

- A** Sim, até excessivas.
- B** Sim, em todas elas.
- C** Sim, na maioria delas.
- D** Sim, somente em algumas.
- E** Não, em nenhuma delas.

QUESTÃO 7

Você se deparou com alguma dificuldade ao responder à prova. Qual?

- A** Desconhecimento do conteúdo.
- B** Forma diferente de abordagem do conteúdo.
- C** Espaço insuficiente para responder às questões.
- D** Falta de motivação para fazer a prova.
- E** Não tive qualquer tipo de dificuldade para responder à prova.

QUESTÃO 8

Considerando apenas as questões objetivas da prova, você percebeu que

- A** não estudou ainda a maioria desses conteúdos.
- B** estudou alguns desses conteúdos, mas não os aprendeu.
- C** estudou a maioria desses conteúdos, mas não os aprendeu.
- D** estudou e aprendeu muitos desses conteúdos.
- E** estudou e aprendeu todos esses conteúdos.

QUESTÃO 9

Qual foi o tempo gasto por você para concluir a prova?

- A** Menos de uma hora.
- B** Entre uma e duas horas.
- C** Entre duas e três horas.
- D** Entre três e quatro horas.
- E** Quatro horas, e não consegui terminar.



Sinaes

Sistema Nacional de Avaliação da
Educação Superior

enade2018

14

INEP

MINISTÉRIO DA
EDUCAÇÃO

GOVERNO
FEDERAL